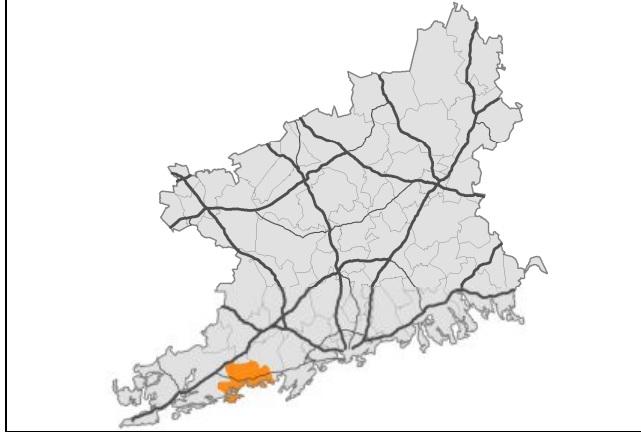




## YLEISTIETOA KUNNASTA

Väestö 2020 (31.12.2020)	5 321
Väestömäärän kehitys (15–20)	-4 %
Väestöennuste (20–40)	-7 %
Työpaikat (2018)	1 333
Työpaikkamäärän kehitys (13–18)	-2 %
Työpaikkaomavaraisuus (2018)	56 % / 36 %



Inkoon kunnan väestömäärä oli noin 5 300 henkeä vuonna 2020. Väkiluku on vähentynyt vuodesta 2015 noin 200 hengellä (4 %), ja sen ennustetaan jatkavan laskua vajaalla 400 hengellä (7 %) vuoteen 2040 mennessä. Kunnassa oli noin 2 400 kesämökiä vuonna 2019.

Inkoossa oli 1 333 työpaikkaa vuonna 2018. Kunnan työpaikkamäärä on vähentynyt 2 % vuosina 2013–2018. Palvelusektorin osuus kunnan työpaikoista oli noin 63 %, jalostustoiminnan 23 % ja alkutuotannon noin 11 % vuonna 2018. Inkoon työpaikkaomavaraisuus oli 56 % vuonna 2018 (omassa kunnassa työssäkäyvien osuus 36 %). Pääkaupunkiseudulle pendelöi kolmannes (noin 800 henkeä) Inkoon työllisistä vuonna 2018.

Joukkoliikenteen viranomaistehtävistä alueella vastaa Uudenmaan ELY-keskus.

## LIIKENTEELLINEN SIJAINTI

Inkoo sijaitsee Uudenmaan maakunnassa, Raaseporin seutukunnassa, vajaa 60 km Helsingistä länteen. Ominaista Inkoolle on laaja saaristo. Kunta muodostuu kuntakeskuksesta ja kuudesta muusta kylästä (Degerby, Tähtelä, Päivölä, Fagervik, Inkoon asema ja Barösund).

Päyhteyden muodostaa kuntaa itä-länsisuunnassa halkova kantatie 51. Inkoosta on suora yhteys kunnan länsi- ja pohjoispuolella kulkevalle valtatielle 25 kantatien 51 lisäksi maanteiden 112, 186, 1050 ja 1103 kautta.

## HANKETARPEET

### TLS 2021–2024 -suunnitelma

- Mt 186 Salon kuntaraja - Joddböle, kaiteiden kunnostus

### Länsi-Uudenmaan liikennejärjestelmä-suunnitelma 2021

- Kt 51 Tähtelän liittymän alikulku
- Kt 51 Tähtelän liittymän (mt 1129) parantaminen alikulkukäytävän rakentamisen yhteydessä
- Kt 51 valaistuksen rakentaminen välillä Inkoo - Karjaa (kohde tarkentuu myöhemmin) (ei kartalla)

### Kunnan TLS-lausunto (2021–2024)

Kunta esittää lausunnossaan seuraavien hankkeiden edistämistä:

- Kt 51 ja mt 1115 Bollstantien liittymän parantaminen (kääntymiskaista)
- Kt 51 ja mt 1129 Tähteläntien liittymän parantaminen (liittymän porrastaminen, jkp alikulku)
- Kt 51 ja mt 186 Satamatien liittymän parantaminen, kiihdytyskaista
- Kt 51 ja mt 1114 Innanbäckintien liittymän parantaminen (väistötilan rakentaminen)
- Kt 51 ja mt 11139 Ingarskilantien liittymän parantaminen
- Kt 51 Degerbyn liittymä, jkp alikulku
- Kt 51 valaistuksen rakentaminen välillä Siuntion liittymä - mt 186 (Eteläinen Salontie)
- Vt 25 ja mt 186 (Eteläinen Salontie) liittymän valaiseminen
- Vt 25 ja Lindersintien liittymän valaiseminen
- Mt 1050 Fagervikintien perusparantaminen
- Mt 11113 Bastubackantien perusparantaminen
- Mt 11146 Päivöläntien perusparantaminen
- Mt 11141 Stenbrontien perusparantaminen
- Mt 11081 Västankvarnintien perusparantaminen
- Mt 11112 Torppanummentien perusparantaminen
- Talvikunnossapidon parantaminen ja hoitoluokkien tarkistaminen (ei kartalla)
- Kantatien 51 linjauksen mukaisesti kulkeva jkp-tie (ei kartalla)

