



Elinkeino-, liikenne- ja
ympäristökeskus

Pirkanmaan ELY-keskuksen maantieverkon seudullinen merkitys

PIRKANMAAN ELY-KESKUS

MINNA HUTTUNEN | TOMMI MERTA

SUVI VAINIO | HARRI VITIKKA

LINEA KONSULTIT OY

MIKKO SEILA

REIJO HELAAKOSKI

STRAFICA OY

EEVA LESKELÄ



Sisältö

Selvityksen taustat ja tavoitteet.....	3
Selvityksessä käytetyt lähtötiedot ja menetelmät	3
Eesitys Pirkanmaan ELY-keskuksen maantieverkon seudullisesta merkityksestä.....	4
Lähteet.....	6
Liitteet.....	7
Liite 1. Esimerkki tieosien ominaisuudet -taulukosta	8
Liite 2. Aluerakennetta kuvaava tavoitteellinen palvelu- ja keskusverkko	9
Liite 3. Seudulliset työmatkaliikenteen reitit	10

Selvityksen taustat ja tavoitteet

Maankäyttö- ja rakennuslain (MRL) 83 § 4 momentin mukaan maanteiden liikennealueita voidaan osoittaa valta-, kanta- ja seututeitä varten sekä niitä yhdistäviä ja niiden jatkeena olevia teitä varten, jotka palvelevat pääasiallisesti muuta kuin paikallista liikennettä. Molemmat MRL:n ehdot, verkollinen merkitys ja liikenteen koostumus, tulee täyttyä, jotta väylä voidaan osoittaa asemakaavoissa LT-merkinnällä. Muille maanteille, jotka muuttuvat kaduiksi, merkitään asemakaavaa laadittaessa tai muutettaessa katualue. Tiehallinnon ohjeessa ”Yleisen tieverkon laajuus asemakaava-alueilla, hallinnollisen luokittelun alustavat periaatteet” vuodelta 2000 esitettiin yhtenäiset valtakunnalliset kriteerit maantieverkon laajuuden määrittelyyn. Ohjeen perusteella laadittiin tieverkkokartat nykyisen Pirkanmaan ELY-keskuksen alueelle vuonna 2001. Kartoissa väylät luokiteltiin teihin, joille voidaan muodosta yleisen tien liikennealue ja teihin, joille osoitetaan katualue. Pirkanmaan ELY-keskuksen toimesta karttatarkastelua päivitettiin edellisen kerran vuonna 2011. Nyt tehty päivitys tarkensi näitä maantieverkon laajuustarkasteluita.

Toimintaympäristö Pirkanmaan ELY-keskuksen alueella on 2000-luvulla monin paikoin muuttunut, kun taa-jama-alueet ovat laajentuneet ja monella maantiellä paikallisen liikenteen rooli on kasvanut. Näin osa väylis-tä ei enää täytä maantien kriteerejä, ja ne tulisi asemakaavoituksen edetessä muuttaa kaduiksi. Tarkaste-lemalla teiden verkollista asemaa ja liikenteellistä merkitystä on pyritty löytämään ne tiejaksot, joiden osoit-taminen ja säilyttäminen asemakaavoissa maanteinä on perusteltua merkittävän seudullisen liikenteen näkökulmasta. Näiden tiejaksojen parantamisratkaisuissa korostuu myös seudullinen merkittävyys. Viime vuosina on muutamia Pirkanmaan ELY-keskuksen alueella sijaitsevia maanteitä muutettu kaduiksi.

Maantien hallinnollinen muutos esitetään pääsääntöisesti tiesuunnitelmassa. Maantien osoittaminen ase-makaavassa kaduksi ei muuta välittömästi väylän hallinnollista luokkaa eikä edellytä välitöntä kaduksi muut-tamista, vaan maantie voi sijaita katualueella kunnes kunnalle syntyy maankäytön kehittymisen myötä ka-dunpitovelvollisuus ja kunta tekee kadunpitopäätöksen. Kaduiksi muuttaminen tulee tehdä tarkoituksenmu-kaisina kokonaisuuksina, jotta estetään lyhyiden maantie- ja katuosuuksien syntyminen. Merkittävä osuus maanteiden hallinnollisista muutoksista toteutetaan maantielain mukaisilla tiesuunnitelmissa.

Selvityksessä käytetyt lähtötiedot ja menetelmät

Pirkanmaan ELY-keskus on tarkastellut alueensa maantieverkkoa yhtenäisin kriteerein, jotka kuvaavat liikenteen koostumuksen seudullisuutta, väylän seudullista merkitystä aluerakenteessa sekä työmatkojen seudullisuutta. Tarkasteluissa tunnistettiin seuraavia ominaispiirteitä niille tiejaksoille, jotka palvelevat paikallisen liikenteen lisäksi merkittävää seudullista liikennettä:

- Seudullisen liikenteen osuus ja sen määrä keskimääräisestä vuorokausiliikennemäärästä (KVL) ovat merkittäviä:
 - o Seudullisen liikenteen osuus KVL:stä yli 60 tai yli 40 % (herkkyystarkastelu)
 - o Seudullisen liikenteen KVL yli 1 000 tai yli 2 000 (herkkyystarkastelu)
- Aluerakennetta kuvaava tavoitteellinen palvelu- ja keskusverkko (liite 2):
 - o A. Tiejakso on yhteys Pirkanmaan ELY-keskuksen alueen kaupunki- ja kuntatason kes-kusten välillä tai yhteys naapurimaakuntien maakunta- ja seutukeskuksiin (tiivis verkko)
 - o B. Tiejakso on yhteys Pirkanmaan ELY-keskuksen alueen kaupunkitasoisten keskusten välillä tai yhteys naapurimaakuntien maakunta- ja seutukeskuksiin (harva verkko)
- Seudullisen työmatkaliikenteen määrä on merkittävä (liite 3):
 - o Seudullisten työmatkojen määrä vuorokaudessa yli 100 tai yli 500 (herkkyystarkastelu)

Liikenteen määrää ja koostumusta selvitettiin Valtakunnallisen henkilöliikennetutkimuksen HLT 2010–2011 tuloksiin perustuvalla Liikenneviraston valtakunnallisella liikennemallilla. Seudullisella liikenteellä tarkoitetaan tässä yli 20 kilometrin pituisia matkoja.

Aluerakennetta kuvaava tavoitteellinen palvelu- ja keskusverkon luokittelu perustuu Pirkanmaan ELY-keskuksen alueella Pirkanmaan palveluverkko 2040 -selvitykseen, joka on laadittu osana maakuntakaavaa-työtä. Pirkanmaan ELY-keskuksen alueen ulkopuolelta tarkasteluun valittiin naapurimaakuntien maakunta- ja seutukeskukset.

Työmatkareittien määrittäminen perustui yhdyskuntarakenteen seurantajärjestelmän (YKR) ruututason työpaikka- ja työmatkatietoihin. Työmatkat reititettiin tieverkolle Digiroad-aineiston avulla, työpaikkaruudun ja asuinruudun perusteella. Reititys tehtiin nopeinta reittiä pitkin suosien pääteitä. Seudullisilla työmatkoilla tarkoitetaan tässä yli 20 kilometrin pituisia työmatkoja. Työmatkat summattiin tarkasteltavalle tieverkolle tieosittain ja tarkastelun tuloksena syntyi työmatkojen määrä valta- kanta-, seutu- ja yhdystieverkolla yhteen suuntaan.

Lisäksi tarkasteluissa huomioitiin yhteydet keskustojen ulkopuolella sijaitseviin mahdollisiin valtakunnallisesti merkittäviin julkisiin satamiin, lentokentille, kaukoliikenteen rautatieasemille ja matkakeskuksiin.

Tarkasteluissa laadittiin kolme vaihtoehtoista laskennallista pohjaehdotusta, joiden avulla muodostettua seudullista maantieverkkoa käytiin läpi työpalaverissa Pirkanmaan ELY-keskuksen asiantuntijoiden kanssa. Lopuksi varmistettiin verkon yhtenäisyys.

Esimerkki tieosien ominaisuuksia kuvaavasta taulukosta on esitetty liitteessä 1.

Esitys Pirkanmaan ELY-keskuksen maantieverkon seudullisesta merkityksestä

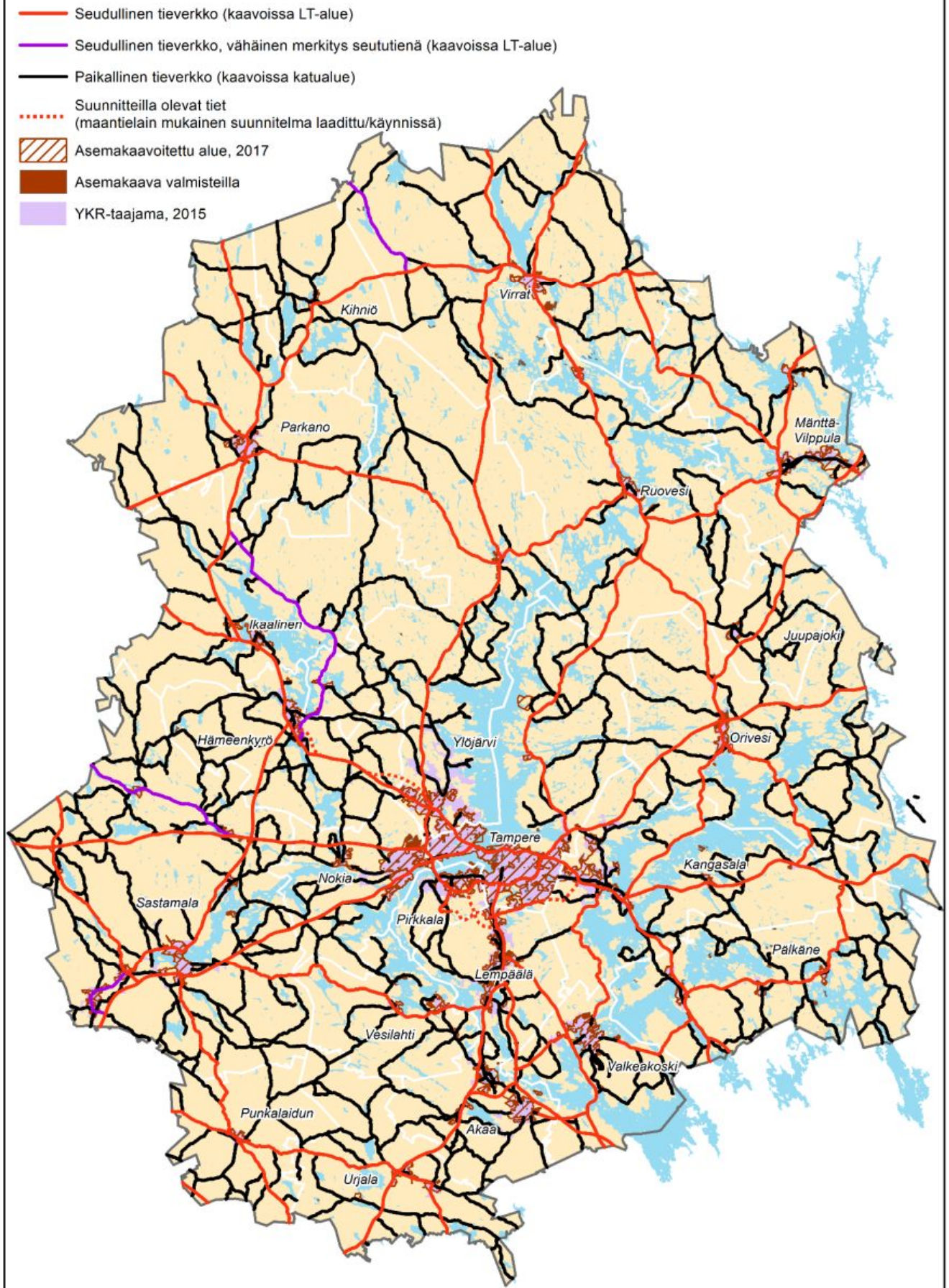
Selvityksen tuloksena esitettiin päivitetty ehdotus Pirkanmaan ELY-keskuksen maantieverkon seudullisesta merkityksestä. Karttakuva ehdotuksesta on esitetty kuvassa 1. Maantieverkko on jaettu kartalla kolmeen luokkaan:

- Seudullinen tieverkko, kaavoissa LT-alue, kartalla "**PUNAINEN**",
Seudullinen tieverkko, vähäinen merkitys seututienä, kaavoissa LT-alue, kartalla "**PINKKI**"
- Paikallinen tieverkko, kaavoissa katualue, kartalla "**MUSTA**"

Lisäksi kartalla on esitetty punaisella katkoviivalla uudet tieyhteydet, joiden osalta on jo laadittu tai joiden osalta on käynnissä maantielain mukainen suunnittelu. Näiden tieyhteyksien suunnittelussa vaikutusalueella jo olevan tieverkon toiminnallinen ja hallinnollinen luokka tullaan määrittämään uudestaan.

Työn loppuvaiheessa kaikki Pirkanmaan alueen keskustaajamat käytiin läpi. Maantieverkkoa päätettiin muokata Kangasalan, Toijalan ja Valkeakosken keskustaajamissa (maantiet 303, 304, 307, 3109). Maantieverkko katkottiin asemakaava-alueen ulkorajalla siten, että asemakaava-alueen sisäpuolella tiejakso merkittiin paikalliseksi katuverkoksi (kaavoissa katualue) ja asemakaava-alueen ulkopuolella seudulliseksi tieverkoksi (kaavoissa LT-alue). Edellä mainittujen keskustaajamien lisäksi keskustelua käytiin erityisesti Parkanon ja Urjalan keskustaajamien kohdalla, mutta niiden katsottiin olevan kooltaan edellä mainittuja keskustaajamia selkeästi pienempiä eikä luokitukseen katsottu tarpeelliseksi tehdä vastaavia tarkennuksia.

Pirkanmaan ELY-keskus, maanteiden seudullinen merkitys, helmikuu 2018



Kuva 1. Pirkanmaan ELY-keskuksen maantieverkon seudullinen merkitys, helmikuu 2018.

Lähteet

Hallituksen esitys eduskunnalle maantieliksi, HE 17/2004 vp

Liikennevirasto, tierekisteri, 2017

Maankäyttö- ja rakennuslaki, 132/1999

Maantielaki, 503/2005

Pirkanmaan ELY-keskus, kanta-, seutu- ja yhdystieverkon merkitsevyyssuokitus, 2016

Pirkanmaan ELY-keskus, valmisteilla olevat asemakaavat, Martti Vaali, marraskuu 2018.
<http://services.arcgis.com/eOoJrX8K8DfwR6Ct/arcgis/rest/services/AsemakaavatValmisteilla/FeatureServer>

Pirkanmaan liitto, Pirkanmaan palveluverkko 2040, 2015

Suomen ympäristökeskuksen avoimiet aineistot (CC BY 4.0), asemakaavoitetut alueet, 2016

Tiehallinto, Hämeen tiepiirin maantieverkon laajuustarkastelu, 2001

Tiehallinto, Yleisen tieverkon laajuus asemakaava-alueilla, hallinnollisen luokittelun alustavat periaatteet, 2000

Valtakunnallinen liikennemalli, BRUTUS-menetelmä

YKR-taajamat, 2015

YKR-työmatkat, 2012

Liitteet

Liite 1. Esimerkki teosien ominaisuudet -taulukosta

Liite 2. Auerakennetta kuvaava tavoitteellinen palvelu- ja keskusverkko

Liite 3. Seudulliset työmatkaliikenteen reitit

Liite 1. Esimerkki tieosien ominaisuudet -taulukosta

Pirkanmaan ELY-keskuksen maantieverkon seudullinen merkitys

Linea Konsultit Oy, helmikuu 2018

HAE TIE KAIKKI

Tie	Tieosa	Pituus (pit. pain.)	KVL (pit. pain.)	KVL/AS (pit. pain.)	KAVL (pit. pain.)	Google Maps	Kunta	Liikenteen koostumus > 20 km abs.		Työmatkat, kpl (YKR), > 20 km	Aluerakenne, VE1 (tiivis)	Aluerakenne, VE2 (harva)	Asemakaava-alueella tiestien pituudesta (%)	Asemakaava-alueella valmiilla tiestien pituudesta (%)	Tajama-alueella tiestien pituudesta (%)	Valtakunnallinen kohde	Merkittävyyttä luokka	Luokka 2/2018
								Valta-kunnallinen (BRUTUS)	Valta-kunnallinen (BRUTUS)									
130	19	5650	1.636	148	1.698	Gmaps	Valkeakoski	3 500	91	267	Osa seud. yht.	Osa seud. yht.	0%	0%	0%		Keskivilkas 1	punainen
130	20	3554	2.850	255	3.011	Gmaps	Valkeakoski	3 476	87	419	Osa seud. yht.	Osa seud. yht.	0%	0%	6%		Keskivilkas 1	punainen
130	21	5571	2.850	255	3.011	Gmaps	Valkeakoski	3 054	89	482	Osa seud. yht.	Osa seud. yht.	0%	0%	1%		Keskivilkas 1	punainen
130	22	2626	2.118	170	2.301	Gmaps	Valkeakoski	930	85	908			7%	0%	0%		Keskivilkas 1	punainen
130	23	6027	6.666	401	7.582	Gmaps	Lempäälä, Valkeakoski	3 788	83	2 543	Osa seud. yht.	Osa seud. yht.	5%	0%	9%		Keskivilkas 1	punainen
130	24	6097	6.666	401	7.582	Gmaps	Lempäälä	4 685	82	2 565	Osa seud. yht.	Osa seud. yht.	7%	0%	8%		Keskivilkas 1	punainen
130	25	1935	6.666	401	7.582	Gmaps	Lempäälä	3 439	77	2 808	Osa seud. yht.	Osa seud. yht.	89%	0%	69%		Keskivilkas 1	punainen/musta
130	26	1800	2.889	115	3.027	Gmaps	Lempäälä	293	38	142			61%	0%	100%		Keskivilkas 1	musta
130	27	1703	7.658	268	7.880	Gmaps	Lempäälä	138	18	238			51%	0%	100%		Keskivilkas 1	musta
130	28	2768	5.204	247	5.676	Gmaps	Lempäälä	103	13	325			77%	0%	100%		Keskivilkas 1	musta
130	29	2212	5.341	390	6.103	Gmaps	Lempäälä, Tampere	223	14	497			86%	0%	100%		Keskivilkas 1	musta
190	1	4778	2.537	164	2.623	Gmaps	Akaa	3 980	90	313	Osa seud. yht.	Osa seud. yht.	0%	0%	40%		Keskivilkas 1	punainen
190	2	4888	3.721	157	4.024	Gmaps	Akaa, Lempäälä	4 388	80	737	Osa seud. yht.	Osa seud. yht.	0%	0%	19%		Keskivilkas 1	punainen
190	3	5697	5.385	217	5.820	Gmaps	Lempäälä	4 745	78	2 343	Osa seud. yht.	Osa seud. yht.	27%	0%	53%		Keskivilkas 1	punainen
190	4	6132	5.348	170	5.773	Gmaps	Lempäälä	3 889	71	3 677	Osa seud. yht.	Osa seud. yht.	1%	0%	48%		Keskivilkas 1	punainen/musta
230	5	6291	804	52	853	Gmaps	Punkalaidun	355	79	32			0%	0%	0%		Keskivilkas 1	punainen
230	6	4487	1.664	103	1.755	Gmaps	Punkalaidun	487	69	175	Osa seud. yht.	Osa seud. yht.	48%	0%	48%		Keskivilkas 1	punainen
230	7	12749	1.206	63	1.256	Gmaps	Punkalaidun, Urjala	421	71	174	Osa seud. yht.	Osa seud. yht.	13%	0%	14%		Keskivilkas 1	punainen
230	9	7615	772	56	782	Gmaps	Urjala	500	70	105	Osa seud. yht.	Osa seud. yht.	0%	0%	0%		Keskivilkas 1	punainen
230	10	4794	1.766	104	1.804	Gmaps	Urjala	548	60	194	Osa seud. yht.	Osa seud. yht.	13%	0%	11%		Keskivilkas 1	punainen
231	1	801	511	48	530	Gmaps	Punkalaidun	352	81	11			0%	0%	0%		Keskivilkas 1	musta
232	2	6580	476	32	455	Gmaps	Punkalaidun	836	89	48	Osa seud. yht.	Osa seud. yht.	0%	0%	0%		Vähä 1	punainen
232	3	2085	785	44	779	Gmaps	Punkalaidun	867	88	39			0%	0%	0%		Keskivilkas 1	punainen
232	4	6660	688	45	834	Gmaps	Punkalaidun	801	82	60			2%	0%	13%		Keskivilkas 1	punainen
249	1	5455	2.276	144	2.450	Gmaps	Sastamala	863	51	166			54%	0%	90%		Keskivilkas 1	pinkki
249	2	4876	2.523	137	2.747	Gmaps	Sastamala	505	33	117			48%	0%	29%		Keskivilkas 1	pinkki
249	3	6744	3.597	271	3.856	Gmaps	Sastamala	1 305	62	368	Osa seud. yht.	Osa seud. yht.	21%	0%	12%		Keskivilkas 1	punainen
249	4	2515	2.672	239	2.787	Gmaps	Sastamala	1 433	63	390	Osa seud. yht.	Osa seud. yht.	87%	0%	100%		Keskivilkas 1	punainen
249	5	7800	3.957	347	4.198	Gmaps	Sastamala	2 161	79	682	Osa seud. yht.	Osa seud. yht.	16%	0%	18%		Keskivilkas 1	punainen
249	6	6095	3.865	349	4.106	Gmaps	Sastamala	2 250	91	794	Osa seud. yht.	Osa seud. yht.	12%	0%	10%		Keskivilkas 1	punainen
249	8	6236	3.493	282	3.535	Gmaps	Sastamala	2 362	93	869	Osa seud. yht.	Osa seud. yht.	10%	0%	12%		Keskivilkas 1	punainen
249	9	6716	2.008	234	1.961	Gmaps	Hämeenkyrö, Sastamala	1 884	93	360	Osa seud. yht.	Osa seud. yht.	0%	0%	4%		Keskivilkas 1	punainen
249	10	3267	2.008	234	1.961	Gmaps	Hämeenkyrö	1 884	89	343	Osa seud. yht.	Osa seud. yht.	0%	0%	0%		Keskivilkas 1	punainen
249	11	7920	2.377	268	2.338	Gmaps	Hämeenkyrö	1 948	82	443	Osa seud. yht.	Osa seud. yht.	0%	0%	0%		Keskivilkas 1	punainen
252	2	6295	2.396	106	2.529	Gmaps	Sastamala	854	50	324	Osa seud. yht.	Osa seud. yht.	31%	0%	41%		Keskivilkas 1	punainen
252	3	5845	991	47	1.058	Gmaps	Sastamala	690	72	145	Osa seud. yht.	Osa seud. yht.	0%	0%	0%		Keskivilkas 1	punainen
252	4	10169	757	56	782	Gmaps	Punkalaidun, Sastamala	656	88	131			0%	0%	0%		Keskivilkas 1	punainen
252	6	5224	904	69	909	Gmaps	Punkalaidun	691	81	135	Osa seud. yht.	Osa seud. yht.	19%	0%	24%		Keskivilkas 1	punainen
259	1	6321	2.538	133	2.568	Gmaps	Sastamala	1 086	78	548			47%	0%	65%		Keskivilkas 1	pinkki
259	2	6350	1.328	93	1.292	Gmaps	Sastamala	850	84	125			0%	0%	0%		Keskivilkas 1	pinkki
259	3	4781	1.431	93	1.398	Gmaps	Sastamala	331	64	138			41%	0%	55%		Keskivilkas 1	pinkki
259	4	7197	901	49	853	Gmaps	Sastamala	269	80	27			0%	0%	11%		Keskivilkas 1	pinkki

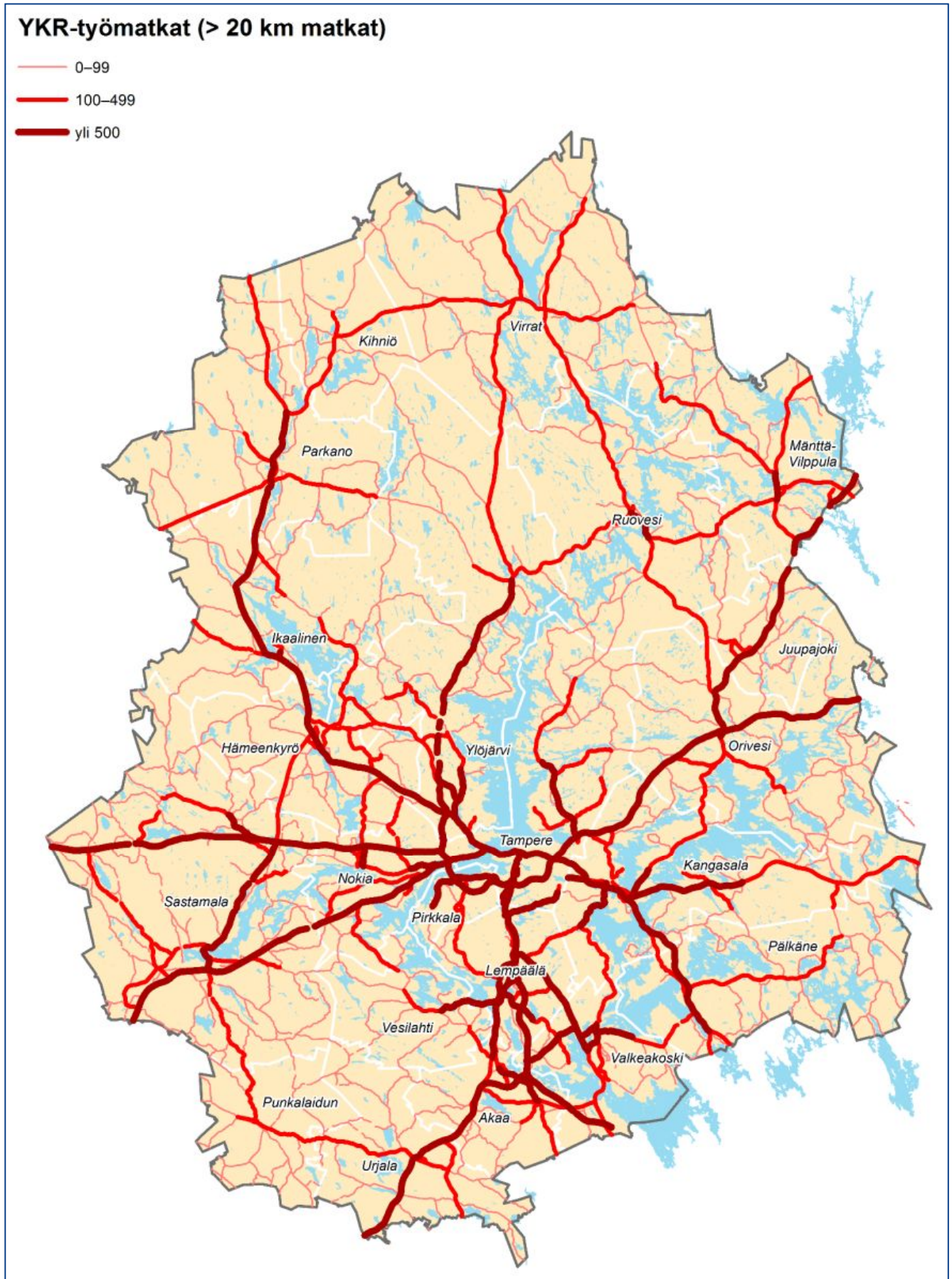
Liite 2. Auerakennetta kuvaava tavoitteellinen palvelu- ja keskusverkko

Aluerakennetta kuvaava tavoitteellinen palvelu- ja keskusverkko

- Kaupunkitason keskuskeskukset
- Kuntatason keskuskeskukset
- Ulkopuoliset maakunta- ja seutukeskukset
- Yhteys Pirkanmaan ELY-keskuksen alueen kaupunki- ja kuntatason keskusten välillä ja yhteys naapurimaakuntien maakunta- ja seutukeskuksiin (TIIVIS VERKKO)
- Yhteys Pirkanmaan ELY-keskuksen alueen kaupunkitasoisten keskusten välillä ja yhteys naapurimaakuntien maakunta- ja seutukeskuksiin (HARVA VERKKO)
- Valtatiet
- Kantatiet
- Seututiet
- Yhdystiet



Liite 3. Seudulliset työmatkaliikenteen reitit



PIRKANMAAN ELY-KESKUKSEN MAANTIEVERKON SEUDULLINEN MERKITYS

Pirkanmaan elinkeino-, liikenne- ja ympäristökeskus